

# 2024年普通专升本考试广州航海学院考点考生指引

我省2024年普通高等学校专升本（简称普通专升本）考试将于3月30—31日进行。根据广东省教育厅、广东省教育考试院的统一安排，我校作为三二分段专升本转段考试（统考科目）考点。为做好我校考点考试工作，确保考试安全平稳顺利进行，现就有关事宜通知如下：

## 一、考试时间

### 广东省2024年三二分段专升本转段考试时间安排（北京时间）时间

项目 日期	上午		下午	
	时间	科目	时间	科目
3月30日	10:30-12:30	英语	15:00-17:00	专业基础课

## 二、考前准备

### （一）有效证件

考生请提前做好准考证（纸质版）、身份证原件（现役军人身份证件）等有效证件。考生可自3月24日上午10点起，登录普通专升本报名系统打印准考证。

网址：<http://www.eeagd.edu.cn/ptzsbks>

准考证上不得有其他字迹。如有字迹一律事先报告，否则开考后发现按作弊处理。

### （二）考试用具

考生请提前做好考试用具。除2B铅笔、书写黑色字迹的钢笔或签字笔、直尺、圆规、三角板、橡皮、透明水杯、透明文具盒（袋、套）外，其他物品不准带入考场。

严禁携带各种无线通讯工具（如手机、无线耳机、电话手表等）、电子存储记忆录放设备以及涂改液、修正带等物品进入考场。

### （三）健康管理

考生请提前做好自我健康监测。肺结核、出水痘等传染性疾病考生进入考点时须主动报告，原则上将安排到备用考场考试。近期支原体肺炎、流感、呼吸道感染频发，建议人群密集时戴口罩。

## 三、考场信息

### （一）考场对应教室

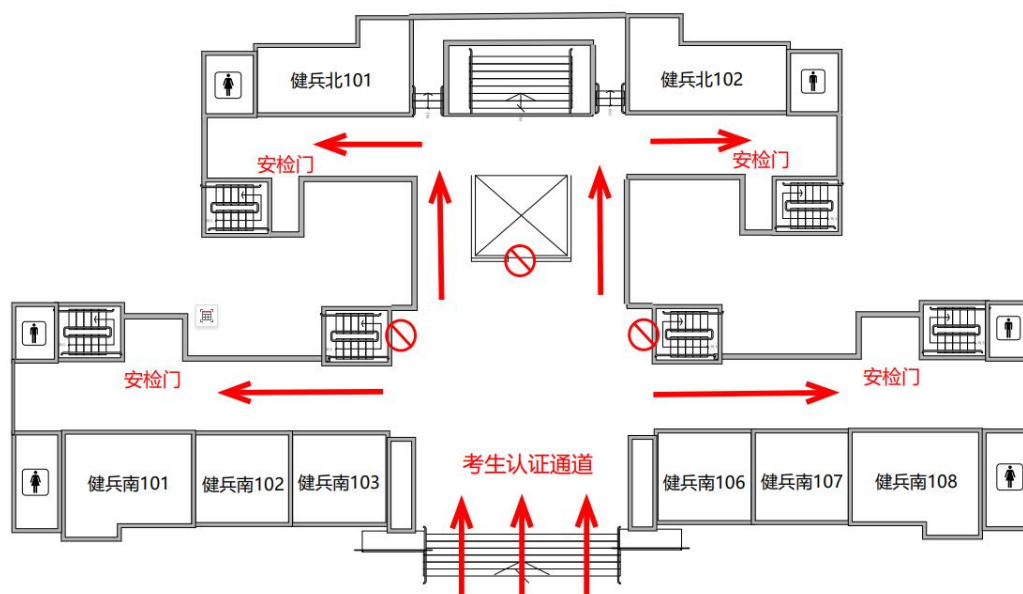
考生如需提前踩点，可于3月29日下午到考点门口公布栏了解考场分布。考生所在考场（试室）可详见准考证，考生可根据准考证上的“考场”及“座位号”查找对应考场楼层、对应考场所在教室、对应座位。“考场号-教室对照表”如下图所示：

**广州航海学院考点 考场号-教室对照表**

考场号	所在教室	考场号	所在教室	考场号	所在教室
501	健兵南 202	525	健兵北 302 右	549	健兵南 504
502	健兵南 203	526	健兵北 303 左	550	健兵南 505
503	健兵南 206	527	健兵北 303 右	551	健兵南 506
504	健兵南 207	528	健兵北 304 左	552	健兵南 507
505	健兵南 208	529	健兵北 304 右	553	健兵南 508
506	健兵北 201 左	530	健兵南 401 左	554	健兵南 601 左
507	健兵北 201 右	531	健兵南 401 右	555	健兵南 601 右
508	健兵北 202 左	532	健兵南 402	556	健兵南 602
509	健兵北 202 右	533	健兵南 403	557	健兵南 603
510	健兵北 203 左	534	健兵南 404	558	健兵南 604
511	健兵北 203 右	535	健兵南 405	559	健兵南 605
512	健兵北 204 左	536	健兵南 406	560	健兵南 606
513	健兵北 204 右	537	健兵南 407	561	健兵南 607
514	健兵南 301 左	538	健兵南 408	562	健兵南 608
515	健兵南 301 右	539	健兵北 400 左	563	健兵南 701 左
516	健兵南 302	540	健兵北 400 右	564	健兵南 701 右
517	健兵南 303	541	健兵北 401 左	565	健兵南 702
518	健兵南 304	542	健兵北 401 右	566	健兵南 703
519	健兵南 306	543	健兵北 402 左	567	健兵南 704
520	健兵南 307	544	健兵北 402 右	568	健兵南 705
521	健兵南 308	545	健兵南 501 左	569	健兵南 706
522	健兵北 301 左	546	健兵南 501 右	570	健兵南 707
523	健兵北 301 右	547	健兵南 502		
524	健兵北 302 左	548	健兵南 503		

**(二) 考生入场及存放物品指引**

# 考生入场及存放物品指引



一楼各教室为存放物品处，安检门设置在四个方向的楼梯口，请有序通过安检门。

## 1. 考点封闭区域

考点封闭区域为我校健兵楼（主校区北区）及周边的部分空地、通道等区域。

## 2. 人脸识别检测

考生到达考场所在教学楼，提前准备好备查身份证，按工作人员指引，有序通过考生认证通道进行人脸识别身份验证后方可进行个人物品存放。

①人脸识别身份验证是考生参加考试的重要证明，人脸识别身份验证结果将直接传送至广东省教育考试院相关平台。未进行人脸识别身份验证的，后果由考生本人承担。

②每位考生只要离开考场所在教学楼，再次进入均需经过人脸识别身份验证后方可入场。

## 3. 考生物品存放

由于考试管理需要，考生完成人脸识别认证后，请按照工作人员的指引有序地存取与考试无关的个人物品。考生物品存放处位于考生认证通道入口左右两侧各教室，包括：学校健兵北 101、102 和健兵南 101、102、103、106、107、108（详见考生入场及存放物品指引图），考生可凭对应号码牌进行个人物品的存取。

考点仅安排物品存放处，不作保管，为保障考生财产安全，建议考生不携带贵重物品或少带个人物品至考点。

## 4. 智能安检门检查

考生不能携带手机、无线耳机、电话手表等电子设备进入考场，必须经过安检门检查。请考生尽量不携带钥匙、磁卡、打火机以及金属制作的手镯、戒指、项链、发卡等物品，尽量不穿戴有金属装饰品的衣服、鞋帽等，避免因反复安检影响正常入场考试。智能安检门分别位于我校健兵楼一楼4个楼梯口处，共4台智能安检门，连接考生物品存放处和考场，请考生存放好个人物品后，按照工作人员的指引，自觉通过智能安检门检查。如检出相关违禁物品，须服从考点工作人员安排重新放在指定位置（考点不作保管）。

#### **5. 金属探测仪检查**

进入考场前，考场监考员将使用金属探测仪再次检查考生是否携带通讯工具等违禁物品。

特别提醒：以上程序每次入校、入考场封闭区、入当科考场前均需执行，请考生做好配合。

### **四、交通指引**

#### **（一）自驾车**

自驾车请在导航软件搜“广州航海学院黄埔校区北门（大沙地东路）”。

考试期间校内实施交通管制，校外车辆和送考人员不得进入校园。接送考生的自驾车辆，需根据指引在指定位置即停即走，以免造成交通拥堵。

#### **（二）公交车**

公交车320到“大沙东总站（广州航海学院）”下车，步行50米到广州航海学院北门。  
公交车360到“航海学院正门”下车（该线路反方向不经过此站）。

#### **（三）地铁**

地铁5号线文冲站B出口步行1.2公里或搭乘公交320、360（2站）到广州航海学院北门。

#### **（四）考点平面图**



## 五、考试须知

### (一) 进入考场

由于我校考点考生数量较大,且本次普通专升本考试设置了智能安检和人脸识别环节,建议各位考生在开考前 90 分钟到达考点,预留充足时间进行入校查验及步行至考场。

考生提前准备好准考证、身份证等有效证件,从黄埔校区北区正门进入考点,通过考试专用通道前往考场所在教学楼。

考生务必提前到达考场。开考后 15 分钟,禁止考生进入考场。

考生到达场所在教学楼后,早上 9:10/下午 13:40 开始,考生按照以下流程:人脸识别→物品存放→过智能安检门→考场门口金属探测仪,有序到达各自考场。

考生进入考场所在教室前,请再次出示准考证、身份证,同时接受工作人员的金属探测仪检测再进入教室。

考生入场后,应对号入座,保持安静,遵守考场纪律,并将本人的《准考证》、身份证件放在课桌的指定位置,接受监考员核对。

### (二) 考试期间

考生须认真阅读《广东省 2024 年普通专升本考试考生守则》,了解考试统一指令及要求,并遵照执行。

考生须严格遵守有关法律、法规和考试有关规定，诚信考试。如不遵守考场规则，不服从考试工作人员管理，有违规行为的，按照《中华人民共和国教育法》《国家教育考试违规处理办法》确定的程序和规定严肃处理，并将记入国家教育考试诚信档案；涉嫌犯罪的，按照《中华人民共和国刑法》《最高人民法院、最高人民检察院关于办理组织考试作弊等刑事案件适用法律若干问题的解释》等法律规定，移送司法机关追究法律责任。

我校考场均安装高清视频监控，请各位考生诚信考试。

考试期间，如有身体不适等突发情况，须及时报告监考员，监考员将及时处理。

### **（三）考试结束**

考试终了信号发出后，考生须立即停笔，在监考员依序收齐答卷、试卷、草稿纸后，根据监考员指令依次、有序离开考场，不得在考场附近逗留。

考试结束后，考生凭对应的物品存取号码牌，在工作人员的指引下有序前往健兵楼一楼物品存放处取回个人物品。

## **六、就餐及休息**

为方便考生就近就餐，我校北区饭堂均对考生开放，供考生就餐。

中午考场实行封闭管理，考生不可在封闭区域逗留。考生中午用餐结束后可在食堂或健兵楼一楼架空层处休息。

## **七、其他注意事项**

本考点北区正门为考生唯一进校入口。请广大考生知悉并提前熟悉考场路线。

考试当天要预留充足的时间到我校考点参加考试。为避免因交通拥堵或其他不可预测因素导致迟到，建议考生考试当天在考前 90-120 分钟到校。

考试开考后 15 分钟，禁止迟到考生进入考点，请各位考生合理安排行程，避免影响正常考试。

由于近来天气情况不稳定，建议考生提前规划好出行交通工具、尽早赶早；赴考务必准备好防雨防水工具，最好准备一套备用衣物，以防极端天气影响考试。

以上内容，请考生相互知照，如有不便，敬请谅解。祝同学们考试平安顺利、考出好成绩！

## **八、联系方式**

考点咨询、举报电话：020—32081599

联系人：邱老师、黄老师

广州航海学院招生办公室

2024 年 3 月 26 日